

WOMEN&WORK – DIE KARRIERE-MESSE

Die WOMEN&WORK ist die erste digitale Karrieremesse für Frauen, auf der du Arbeitgeber triffst, die zu dir passen!

Ob Studentin, Absolventin, Berufsein- oder aufsteigerin, Jobwechslerin, Wiedereinsteigerin oder einfach nur ambitioniert: Wenn du deine Talente und Potenziale optimal zum Einsatz bringen und bei Unternehmen arbeiten möchtest, die deine Karrierewünsche bestmöglich unterstützen, bist du auf der WOMEN&WORK genau richtig.

Seit 2011 ist die WOMEN&WORK jährlich der wichtigste Anlaufpunkt für Frauen, die beruflich nach den Sternen greifen und gleichzeitig privat auf nichts verzichten wollen.

MESSE-ANMELDUNG UNTER
<http://anmeldung.womenandwork.eu>

DIE ERSTEN 30 SEKUNDEN ENTSCHEIDEN:



Bei digitalen Veranstaltungen ist es ganz wichtig, freundlich und zielgerichtet direkt auf den Punkt zu kommen.

Damit dir das gelingt, gibt es ein wirkungsvolles „Geheimrezept“ für deine Selbstpräsentation: den **Elevator Pitch** – eine überzeugende Präsentation (Pitch), die nur soviel Zeit in Anspruch nehmen darf, wie eine 30-60 sekündige Fahrt mit dem Fahrstuhl (Elevator). Wesentlich beim Elevator Pitch ist die kurze, aber gezielte Ansprache.

Gib deinem Gesprächsgegenüber möglichst schnell einen guten Eindruck, wer du bist und warum du das Gespräch suchst. Auf 30 bis 60 Sekunden Selbstpräsentation kommst du, wenn du die folgenden drei Sätze zu Hilfe nimmst und vervollständigst:

- 1 „Hallo, ich bin [NAME]. Ich interessiere mich für [TÄTIGKEIT, JOBAUSSCHREIBUNG, BERUFSBILD].“
- 2 „Ich habe [HIER EINFÜGEN, WAS DU BISHER BERUFLICH GEMACHT HAST bzw. WAS DU STUDIERT bzw. WELCHE AUSBILDUNG DU GEMACHT HAST].“
- 3 „Ihr Unternehmen interessiert mich sehr, weil [HIER EINFÜGEN, WARUM DICH DAS UNTERNEHMEN INTERESSIERT]. Ich möchte gern über meine beruflichen Möglichkeiten sprechen. Bin ich bei Ihnen richtig?“

CHECKLISTE ZUR VORBEREITUNG:

- Informiere dich über die Unternehmen und notiere Fragen, die du am Messetag stellen möchtest.
- Erstelle dein Business-Profil bei LinkedIn. Das ist dein digitaler Lebenslauf.
- Bereite deinen Arbeitsplatz für den Messetag vor. Achte auf gutes Licht und einen neutralen Hintergrund.



VORSCHLÄGE FÜR FRAGEN AM MESSETAG WER FRAGT, KOMMT WEITER!

Bewerbungsverfahren:

- Wie kann ich mich bewerben?
- Wer ist der richtige Ansprechpartner?
- Welche Unterlagen brauchen Sie?

Offenen Positionen:

- Wie sieht der Arbeitsalltag aus?
- Welche Kenntnisse sind notwendig?
- Wo ist der Einsatzort?
- Wie hoch ist die Bezahlung?
- Welche Entwicklungsmöglichkeiten habe ich?

Fragen zum Karriereverlauf:

- Welche Karrieremöglichkeiten gibt es?
- Wie können Beruf und Familie vereinbart werden?
- Gibt es spezielle Führungskräftetrainings (für Frauen)?
- Welche Beförderungskriterien gibt es?
- Wie regelt das Unternehmen Elternzeit und Wiedereinstieg?

DER DIGITALE BUSINESS-KNIGGE:

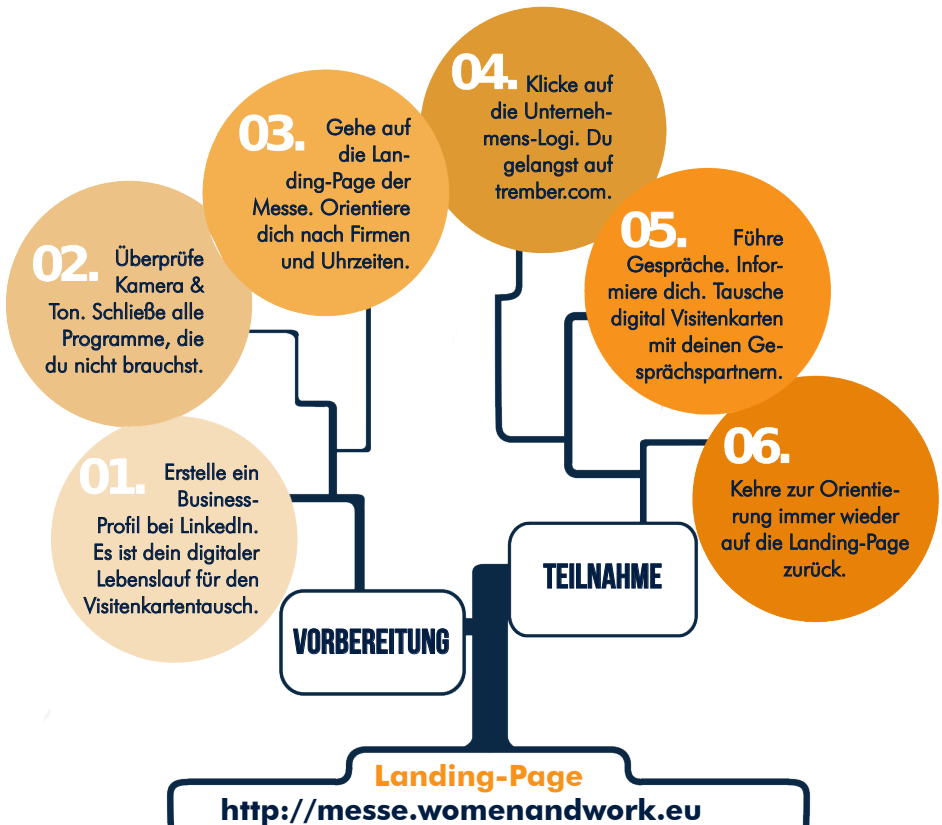
Die WOMEN&WORK ist ein Business-Event - auch im digitalen Raum. Entsprechend sollte auch dein Auftreten sein. Achte auf Folgendes:

- **Kleidung:** Kleide dich am Messetag von Kopf bis Fuß im Business-Look, damit du dich emotional vor dem Bildschirm in die richtige Stimmung bringst.
- **Makeup:** Augen-Makeup hilft, deine Augen größer erscheinen zu lassen. Leichter Lippenstift betont deine freundliche Mimik und eine dezente Gesichtscrème unterstützt dabei, dein Gesicht gut auszu-leuchten.
- **Licht:** Du solltest am Messetag das Tageslicht nicht in deinem Rücken haben, damit dein Gesicht nicht im Schatten liegt. Deine Mimik muss gut zu sehen sein.
- **Setting:** Denke daran: Es sind erste Bewerbungsgespräche, die du führst. Du solltest daher ungestört sein.
- **Hintergrund:** Schütze deine Privatsphäre. Achte daher auf einen neutralen Hintergrund. So bleibst du im Fokus.

WOMEN&WORK – SO NIMMST DU TEIL

Für alle WOMEN&WORK-Veranstaltungen nutzen wir die **trember.com** – eine interaktive und browserbasierte Plattform. Eine vorherige Registrierung für trember ist *nicht* nötig. Am Messetag kannst du teilnehmen, indem du die gewünschten Arbeitgeber und Vorträge von der Landingpage der WOMEN&WORK aus anklickst. Auf trember angekommen, kannst du dich dann per Mausklick und Avatar mühelos von Arbeitgeber-Ebene zu Arbeitgeber-Ebene bewegen und je nach Wunsch und Bedarf mit den Unternehmensvertreter:innen ein Gespräch beginnen.

SCHRITT FÜR SCHRITT ZUM MESSE-RAUM:



Technische Ausstattung:

- Computer, Smartphone oder Tablet
- Kamera, Ton
- Stabile Internetleitung
- **Browser:** Chrome, Firefox (Safari, Edge oder Opera können Probleme verursachen vor allem bei Bild und Ton!)

Mögliche Funktionen im Messe-Raum:

- Video-Avatar frei im Raum bewegen
- In den Raum rein- und rauszoomen
- Aktivieren von Kamera und Mikrofon
- Funktion „Hand heben“
- Chat-Funktion nutzen
- Digitaler Visitenkartentausch



FUNKTIONEN AUF DEN AUSSTELLER-EBENEN

Über die Landing-Page <http://messe.womenandwork.eu> gelangst du immer wieder zur Aussteller- und Programmübersicht. Von dort kannst du dich zu jeder Unternehmensebene klicken. Jedes Unternehmen bietet ein anderes Programm und einen anderen sichtbaren Event-Bereich. Die trember-Grundfunktionen sind jedoch auf allen Ebenen gleich.

- 1 Du „landest“ immer in der „Mitte“ des Messeraumes. Von dort aus orientiere dich. Hier findest du erste Ansprechpartner der Unternehmen.
- 2 Über + und - kannst du in den Messe-raum rein- und rauszoomen. Auch das Mausexplorer oder die Tasten STRG + und STRG - erfüllen diesen Zweck.
- 3 Über das Chatfenster kannst du Nachrichten schreiben. **Bitte beachte:** Deine Nachrichten sind für alle zu sehen! Links davon siehst du, wer alles auf der Ebene ist.
- 4 Über den türkisfarbenen Button kannst du weitere Funktionen öffnen. Sollte sich kein Funktionsfenster öffnen, so haben die Aussteller diese Funktionen deaktiviert.
- 5 Über das Mikrofon- und das Kamera-Symbol kannst du dein Mikrofon und deine Kamera an- und ausschalten.
- 6 Den Visitenkartentausch kannst du einfach über das Avatar-Menü vornehmen. Dazu klicke auf den Avatar deiner Gesprächspartnerin. Es öffnet sich ein Menü. Dort findest du den Befehl „Kontakt Daten senden“. Deine Kontaktdaten werden dann per Mail an deine Gesprächspartnerin geschickt. Auf diesem Weg kannst du deinem/r GesprächspartnerIn auch spontan deinen Lebenslauf als PDF zuschicken. Also **habe unbedingt zur Messe deinen Lebenslauf als PDF zur Hand**.
- 7 Das Icon mit den drei Streifen zeigt dir weitere Messerräume an. Du kannst von dort zu anderen Unternehmensräumen springen und so den Klick über die Landing-Page umgehen.
- 8 Das Icon mit dem Pfeil signalisiert dir den Ausgang. Hierüber verlässt du die Plattform trember komplett. Wenn du zur Messe zurückkehren willst, klicke wieder auf messe.womenandwork.eu.

LET'S TREMBER TOGETHER!

Einen trember-Raum zu betreten ist sehr einfach. Du brauchst kein Programm herunterzuladen oder zu installieren. Auch eine offizielle Registrierung ist nicht notwendig. Für den Messetag selbst empfehlen wir dir jedoch, deine Kontaktdaten zu hinterlegen, damit du den Visitenkartentausch nutzen kannst. Nach der Messe werden diese Daten automatisch wieder gelöscht und niemand erhält sie, dem du während der Messe nicht den Visitenkartentausch angeboten hast.

IN 3 SCHRITTEN BIS DU DA:

1



Video Raum von womenandwork

Gib Deinen Namen ein um den Raum zu betreten.

Dein Name

Ich stimme den AGB und Datenschutz-Bestimmungen zu.

Teilnehmen

2

Bitte vollständige Deine Registrierung im nächsten Schritt

Nach Registrierung kannst Du Deinen Kontakt gezielt mit anderen Teilnehmern teilen. Deine Daten werden für keine anderen Zwecke genutzt.

Kontaktdaten hinzufügen

Bevor du den Unternehmensraum betrittst, wirst du gebeten, deine Registrierung für den Messetag zu vervollständigen und deine Kontaktdaten hinzuzufügen.

Das ist keine Registrierung auf Dauer, sondern nur für den Messetag. Spätestens am Montag nach der Messe werden alle Messerräume gelöscht und damit sind dann auch deine Kontaktdaten nicht mehr verfügbar.

3

Deine Kontaktdaten

Name (Pflichtangabe)

Email Adresse (Pflichtangabe)

Mobilnummer

Unternehmen

LinkedIn Profil URL

Kontaktdaten hinzufügen

Hinterlege bitte Vor- und Zuname, kein Alias! Da du Kennenlerngespräche führst, sollten die Personaler wissen, mit wem sie es zu tun haben. Gib auch eine gültige eMail-Adresse an. An diese Adresse werden die Visitenkarten geschickt, daher achte auf eine korrekte Schreibweise. Anstelle des Unternehmens gib deine Hochschule an oder lasse das Feld leer. Wir empfehlen, die URL zu deinem LinkedIn-Profil zu hinterlegen, so verschickst du direkt deinen Lebenslauf als Visitenkarte. Wenn du deine Kontaktdaten ausgefüllt hast, betrittst du automatisch die Event-Ebene.

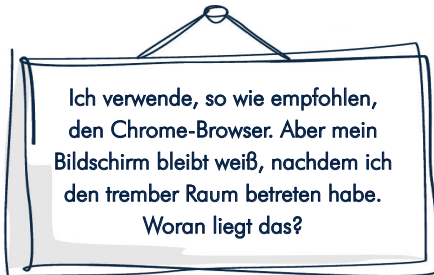
BITTE ANMELDEN

Wenn du die women&work besuchen möchtest, melde dich bitte an unter <http://anmeldung.womenandwork.eu>. Die Anmeldung ist wichtig, damit du die aktuellen Links & News zu unseren digitalen Veranstaltungen bekommst.

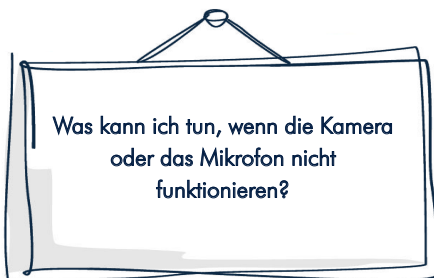
LET'S TREMBER – MÖGLICHE FEHLERQUELLEN

Die WOMEN&WORK ist digital und damit natürlich von der technischen Funktionalität nicht nur der trember-Plattform, sondern auch deines Arbeitsplatzes abhängig. Technische Probleme können immer auftauchen. Einige davon kannst du selbst beheben. Hier haben wir die häufigsten gelistet.

DIESE 4 PROBLEME KANNST DU SELBST LÖSEN:

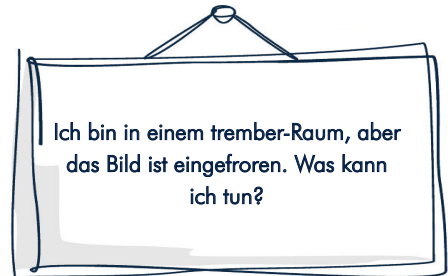


Dieses Problem kann durch den automatischen Google-Sprachübersetzer verursacht werden, der möglicherweise in deinem Chrome-Browser aktiviert ist. Bitte deaktiviere diese Funktion und betrete den trember-Raum erneut.

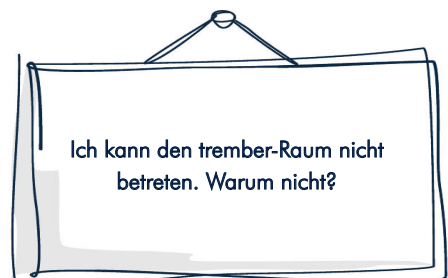


- Aktualisiere die trember-Seite.
- Stell sicher, dass aktuell kein anderes Programm auf Mikrofon oder Kamera zugreift (z.B. Skype, Zoom oder MS Teams).
- Wechsel den Browser. Wir empfehlen die Verwendung von Google Chrome, Firefox.
- Gib Erlaubnis, Kamera und/oder Mikro zu deinem Browser zu verwenden.
- Google Chrome: Klicke auf das Kamera-Symbol in der Url-Leiste. Klicke auf „Einstellungen“. Berechtigungen von Kamera und/oder Mikrofon ändern.

- Firefox: Klicke auf das Kamera-Symbol in der Url-Leiste. Berechtigungen von Kamera und/oder Mikrofon ändern.



Dieses Problem kann immer wieder vorkommen. trember basiert auf einem dauerhaften Live-Stream. Das saugt viel Arbeitsspeicher und braucht hohe Übertragungsraten im Internet. Sollte der Raum „einfrieren“, verlasse den Raum und betrete ihn neu. Es kann helfen, den Computer neu zu starten.



Die trember-Räume werden bei einer maximal erreichten Besucherinnenzahl (wie bei einem echten Raum, der voll ist) automatisch geschlossen. Bitte gehe daher zunächst in einen anderen Raum und kehre später wieder in den gewünschten Raum zurück.